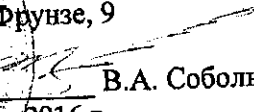


**ПРОГРАММА ПРОВЕДЕНИЯ ОЦЕНКИ ВОЗДЕЙСТВИЯ НА
ОКРУЖАЮЩУЮ СРЕДУ
РАЗРАБОТАНА
УТВЕРЖДЕНА**

РУП «Белэнергосетьпроект»
220037, г. Минск, 1-й Твердый пер., 5

Главный инженер  А.М. Орлов
«___» _____ 2016 г.

РУП «Гомельэнерго»
246001, г. Гомель, ул. Фрунзе, 9

Главный инженер  В.А. Соболев
«03» _____ 2016 г.

«Реконструкция воздушной линии электропередачи напряжением 110 кВ «ТЭЦ-7 – Володарск» с ответвлениями на ПС 110 кВ «Якимова Слобода», ПС 110 кВ «Осташковичи» и ПС 110 кВ «Околица» в Светлогорском и Речицком районах Гомельской области. Расширение просек»

1 План-график

Наименование работ	Сроки выполнения	Ответственные исполнители
Разработка программы проведения ОВОС	20.07– 01.08.2016 г.	РУП «Белэнергосетьпроект»
Подготовка отчета об ОВОС	02.08– 26.08.2016 г.	РУП «Белэнергосетьпроект»
Создание комиссий по проведению общественных обсуждений	до 06.09.2016	Речицкий РИК, Светлогорский РИК, РУП «Гомельэнерго»
Уведомление о начале процедуры общественных обсуждений	09.09.2016 г.	РУП «Гомельэнерго»
Ознакомления общественности с отчетом об ОВОС на сайте РУП «Гомельэнерго», РУП «Белэнергосетьпроект» и на бумажных носителях в Речицких электрических сетях	Со дня опубликования уведомления в СМИ	РУП «Белэнергосетьпроект», РУП «Гомельэнерго»
Проведение собрания по обсуждению отчета об ОВОС ¹	По обращению общественности. Но не ранее 10.10.2016	Секретарь комиссии, РУП «Гомельэнерго», РУП «Белэнергосетьпроект»

Наименование работ	Сроки выполнения	
Оформление протокола собрания ¹	В течении 3 рабочих дней со дня проведения собрания	Секретарь комиссии, РУП «Гомельэнерго», РУП «Белэнергосетьпроект»
Оформление протокола общественных обсуждений	В течении 10 рабочих дней со дня завершения обсуждений	Секретарь комиссии, РУП «Гомельэнерго», РУП «Белэнергосетьпроект»
Доработка отчетов об ОВОС с учетом замечаний и предложения общественности ²	Согласно сроков установленных в протоколе общественных обсуждений	РУП «Белэнергосетьпроект»
Представление доработанной проектной документации, включая отчет об ОВОС, на государственную экологическую экспертизу, снятие замечаний в ходе ее проведения	Согласно действующему законодательству	РУП «Гомельэнерго», РУП «Белэнергосетьпроект»
Принятие решения в отношении планируемой деятельности	Согласно результатов проведения общественных обсуждений (в случае обращения общественности) и прохождения государственной экологической экспертизы	РУП «Гомельэнерго»

1 – осуществляется в случае обращения общественности о необходимости проведения собрания.

2 – производится в случае наличия замечаний и предложений от общественности при проведении собрания по обсуждению отчета об ОВОС.

2. Сведения о планируемой деятельности

Проектом «Реконструкция воздушной линии электропередачи напряжением 110 кВ «ТЭЦ-7 – Володарск» с ответвлениями на ПС 110 кВ «Якимова Слобода», ПС 110 кВ «Осташковичи» и ПС 110 кВ «Околица» в Светлогорском и Речицком районах Гомельской области. Расширение просек» предусмотрено расширение существующих просек вышеуказанных ВЛ 110 кВ с целью недопущения падения деревьев на провода ВЛ.

Расширение просек существующих ВЛ 110 кВ вызвано необходимостью обеспечения надежности электроснабжения потребителей (в данном случае – объектов нефтедобычи на территории гомельской области), таким образом разработка альтернативных вариантов реализации планируемой деятельности не представляется возможной.

3. Существующее состояние окружающей среды

Реализация проектных решений будет выполняться на территории Светлогорского и Речицкого районов Гомельской области.

Расширение существующих просек выполняется на землях Боровиковского лесничества ГЛХУ «Светлогорский лесхоз» в Светлогорском районе, на землях Узножского лесничества ГЛХУ «Василевичский лесхоз» и Зареченского лесничества ГОЛХУ «Речицкий опытный лесхоз» в Речицком районе. На данной территории потребуется вырубка лесной растительности, для расширения просеки, на ширину от 8,5 до 14 метров в зависимости от существующей ширины просеки и типа леса.

Проектные решения, на территории Речицкого района будут частично реализоваться в местах обитания видов животных, занесенных в Красную книгу Республики Беларусь, а также в местах, где имеются глухарьи токи (территория Узножского лесничества).

4. Предварительная оценка возможного воздействия планируемой деятельности на окружающую среду

Основные источники и виды воздействия на окружающую среду от планируемой деятельности, на места обитания видов животных, занесенных в Красную книгу Республики Беларусь, которые будут оценены в рамках проведения ОВОС, следующие:

1. Воздействие на объекты растительного мира в виде расширения просек в соответствии с требованиями ТКП 339-2011 на ширину существующей охранной зоны (в данном случае на ширину от 8,5 до 14 метров в зависимости от ширины существующей просеки, возраста и породного состава лесов прилегающих к охраняемым зонам ВЛ 110 кВ).

2. Ограничения по рубкам леса в кварталах 31, 32, 40, 41, 49, 52 Узножского лесничества в местах места токования глухарей с 1 февраля по 1 июня для исключения фактора беспокойства в период размножения данного охотничьего вида птицы.

3. Ограничения по рубкам леса в квартале 61 Узножского лесничества с 1 апреля по 15 августа (в местах обитания видов животных, занесенных в Красную книгу) для исключения фактора беспокойства в период размножения.

С учетом критериев, установленных в Добавлении I и Добавлении III к Конвенции об оценке воздействия на окружающую среду в трансграничном контексте, воздействие планируемой деятельности в данном случае не будет иметь трансграничного характера.

5. Предполагаемые мероприятия по минимизации, предотвращению либо компенсации ущерба от негативного воздействия планируемой деятельности на окружающую среду

В рамках проведения ОВОС будет оценено воздействие планируемой деятельности на места обитания видов животных, занесенных в Красную книгу Республики Беларусь, на территории Узножского лесничества ГЛХУ «Василевичский лесхоз», оценены природоохранные мероприятия, предусмотренные проектными решениями. При необходимости в проекте будут разработаны дополнительные мероприятия по минимизации, предотвращению либо компенсации ущерба от негативного воздействия планируемой деятельности на окружающую среду. Также будет выполнен расчет размера компенсационных выплат за воздействие на объекты животного мира при реализации проектных решений.

Начальник СО

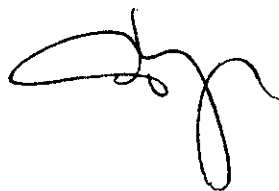


А.А.Беляев

Руководитель работ



В.М.Шикуть

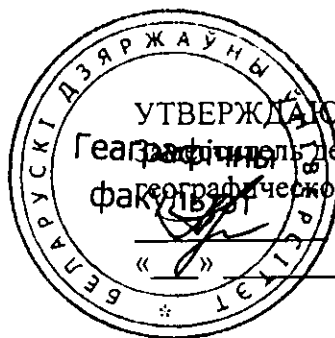


Начальник СПР
Г.И. Пракапеня

Министерство образования Республики Беларусь

БЕЛОРУССКИЙ ГОСУДАРСТВЕННЫЙ УНИВЕРСИТЕТ

Географический факультет



УТВЕРЖДАЮ
Географический факультет БГУ
М.Н. Брилевский
« »
2016 г.

ОТЧЕТ

Выявление мест произрастания растений и мест обитания животных занесенных в Красную книгу и разработка мероприятий по снижению негативного воздействия на виды занесенные в Красную книгу на территории Узножского лесничества ГЛХУ «Василевичский лесхоз» в Речицком районе для разработки ОВОС по объекту «Реконструкция воздушной линии электропередачи напряжением 110 кВ «ТЭЦ-7 – Володарск» с ответвлениями на ПС 110 кВ «Якимова Слобода», ПС 110 кВ «Осташковичи» и ПС 110 кВ «Околица» в Светлогорском и Речицком районах Гомельской области. Расширение просек»

Руководитель работы,
старший научный сотрудник
НИЛ экологии ландшафтов

А.Л. Демидов

Минск 2016

Список исполнителей

Старший научный сотрудник



А.Л. Демидов

Старший научный сотрудник



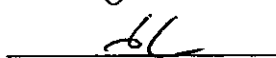
И.А. Рудаковский

Младший научный сотрудник



В.М. Храмов

Младший научный сотрудник



Д.С. Воробьев

Ведущий научный сотрудник,
доцент кафедры ботаники БГУ, к.б.н.



М.А. Джус

Старший научный сотрудник
Полесского государственного
радиационно-экологического заповедника



В.В. Юрко

Реферат

Отчет 21 с., 18 рис., 9 источников.

ВОЗДУШНАЯ ЛИНИЯ ЭЛЕКТРОПЕРЕДАЧИ, БИОЛОГИЧЕСКОЕ РАЗНООБРАЗИЕ, ОХРАНЯЕМЫЕ ВИДЫ РАСТЕНИЙ И ЖИВОТНЫХ, ОЦЕНКА ВОЗДЕЙСТВИЯ, МЕРОПРИЯТИЯ ПО СНИЖЕНИЮ, ПРЕДОТВРАЩЕНИЮ

Объект исследования – территория реализации планируемой деятельности в пределах Узножского лесничества ГЛХУ «Василевичский лесхоз».

Предмет исследования – возможные изменения состояния растительного и животного мира при реализации планируемой деятельности.

Цель исследования – оценка воздействия планируемой деятельности на растительный и животный мир на территории Узножского лесничества ГЛХУ «Василевичский лесхоз».

В отчете приведены результаты натурных исследований биологического разнообразия изучаемой территории, в том числе по выявлению мест произрастания растений и мест обитания животных занесенных в Красную книгу Республики Беларусь. Оценено состояние объектов растительного и животного мира.

Даны рекомендации по предотвращению и минимизации негативных последствий реализации проекта «Реконструкция воздушной линии электропередачи напряжением 110 кВ «ТЭЦ-7 – Володарск» с ответвлениями на ПС 110 кВ «Якимова Слобода», ПС 110 кВ «Осташковичи» и ПС 110 кВ «Околица» в Светлогорском и Речицком районах Гомельской области. Расширение просек».

Содержание

Введение	5
1 Общая характеристика планируемой деятельности	6
2 Оценка современного состояния растительного и животного мира региона планируемой деятельности ...	10
2.1 Растительный мир	10
2.2 Животный мир	13
3 Оценка воздействия на растительный и животный мир. Мероприятия по предотвращению и снижению потенциальных неблагоприятных воздействий на растительность и животный мир	17
Заключение	20
Список использованных источников	21

Введение

В настоящем отчете проведена оценка воздействия на растительный и животный мир планируемой деятельности по объекту: «Реконструкция воздушной линии электропередачи напряжением 110 кВ «ТЭЦ-7 – Володарск» с ответвлениями на ПС 110 кВ «Якимова Слобода», ПС 110 кВ «Осташковичи» и ПС 110 кВ «Околица» в Светлогорском и Речицком районах Гомельской области. Расширение просек» на территории Узножского лесничества ГЛХУ «Василевичский лесхоз».

Цель работы – проведение оценки воздействия на растительный и животный мир вблизи территории планируемой деятельности по расширению просек.

Для достижения указанной цели были поставлены и решены следующие задачи:

1. Проведены натурные исследования по выявлению мест произрастания растений и мест обитания животных, занесенных в Красную книгу Республики Беларусь, в районе планируемого расширения просек на территории Узножского лесничества ГЛХУ «Василевичский лесхоз».
2. Дана характеристика растительного и животного мира территории, где намечается реализация проектного решения планируемой деятельности.
3. Проанализировано и оценено возможное воздействие на растительный и животный мир в результате реализации планируемой деятельности.
4. Предложены мероприятия по предотвращению (снижению) неблагоприятного воздействия на растительный и животный мир при реализации проектного решения планируемой деятельности.

1 Общая характеристика планируемой деятельности

Планируемая деятельность предусматривает расширение просек существующей воздушной линии электропередачи напряжением 110 кВ «ТЭЦ-7 – Володарск» (рисунок 1) с ответвлениями на ПС 110 кВ «Якимова Слобода», ПС 110 кВ «Осташковичи» и ПС 110 кВ «Околица» в Светлогорском и Речицком районах Гомельской области (рисунок 2). Непосредственно участок исследований расположен в Узножском лесничестве ГЛХУ «Василевичский лесхоз».



Рисунок 1 – Существующая линия электропередачи (август, 2016)

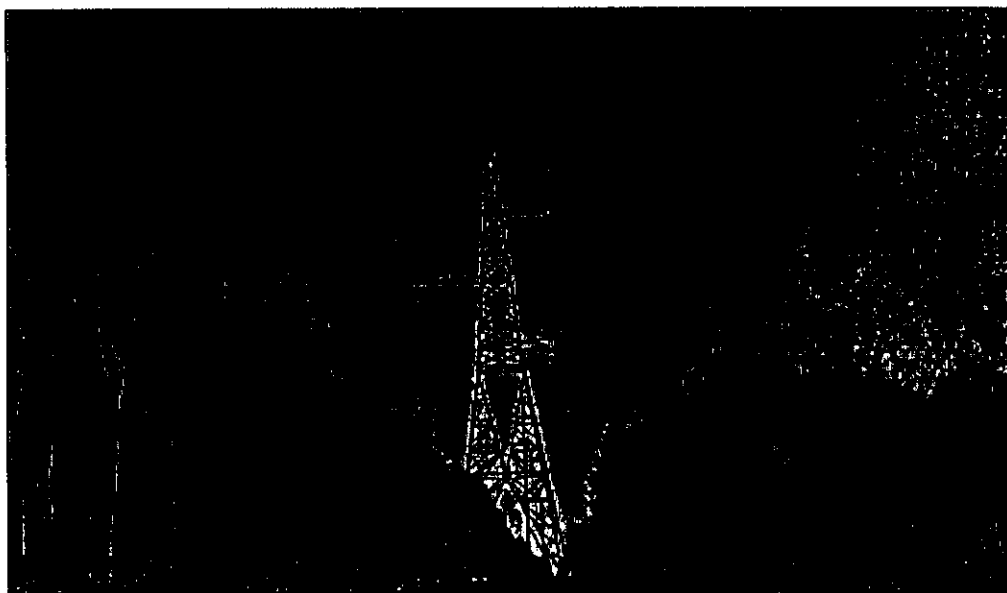


Рисунок 2 – Существующая линия электропередачи и ответвление (август, 2016)

В Узножском лесничестве ГЛХУ «Василевичский лесхоз» реконструируемая линия электропередачи проходит по территории кварталов: 23, 31, 32, 39, 40, 41, 49, 51, 52, 59, 61, 70, 74, 75; по границе кварталов: 76, 77, 78, 79 (рисунки 3-8). Максимальное расширение просеки на данном участке составит 12,5 м в обе стороны.

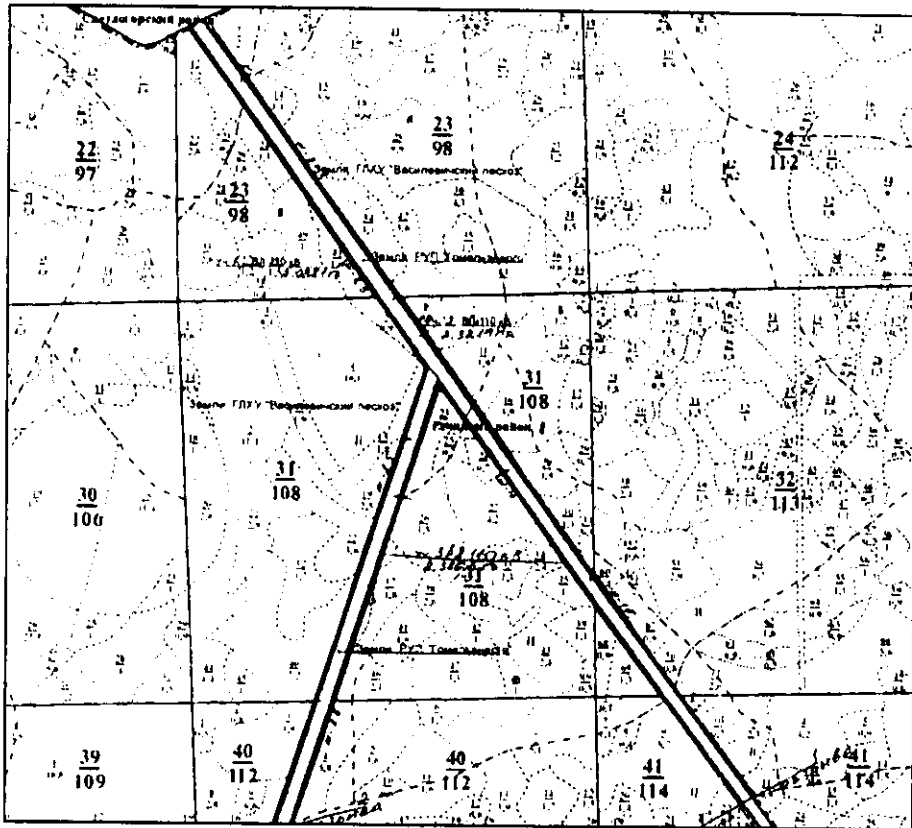


Рисунок 3 – Прохождение трассы линии электропередачи (кварталы 23, 31, 32, 40, 41)

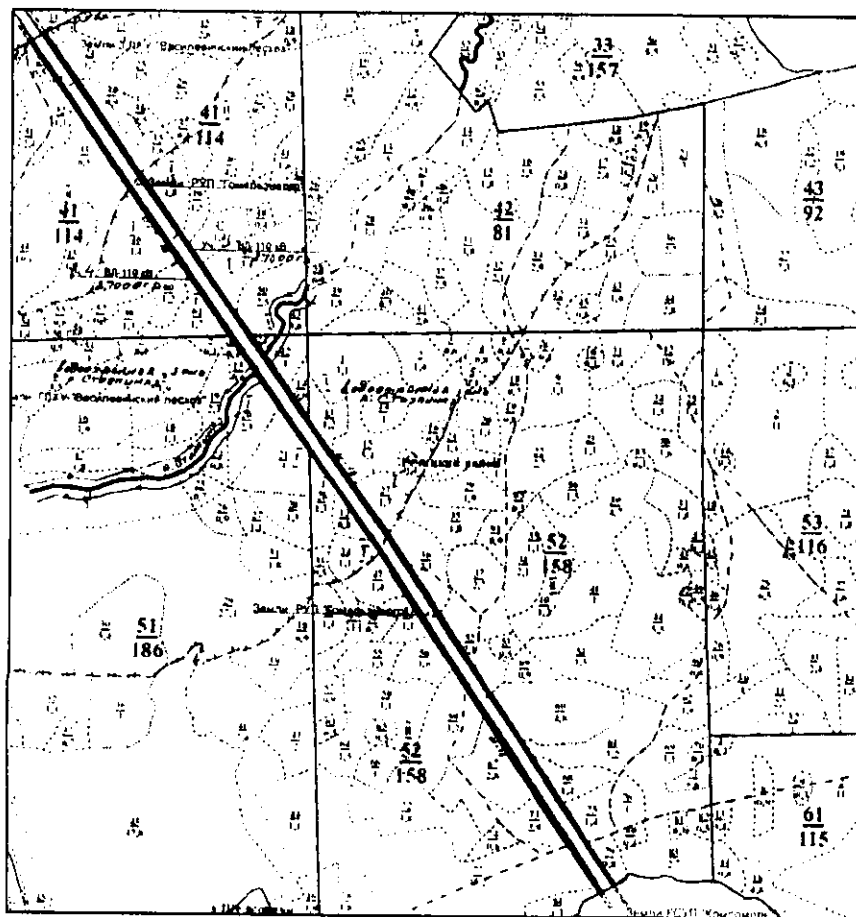


Рисунок 4 – Прохождение трассы линии электропередачи (кварталы 41, 42, 51, 52)

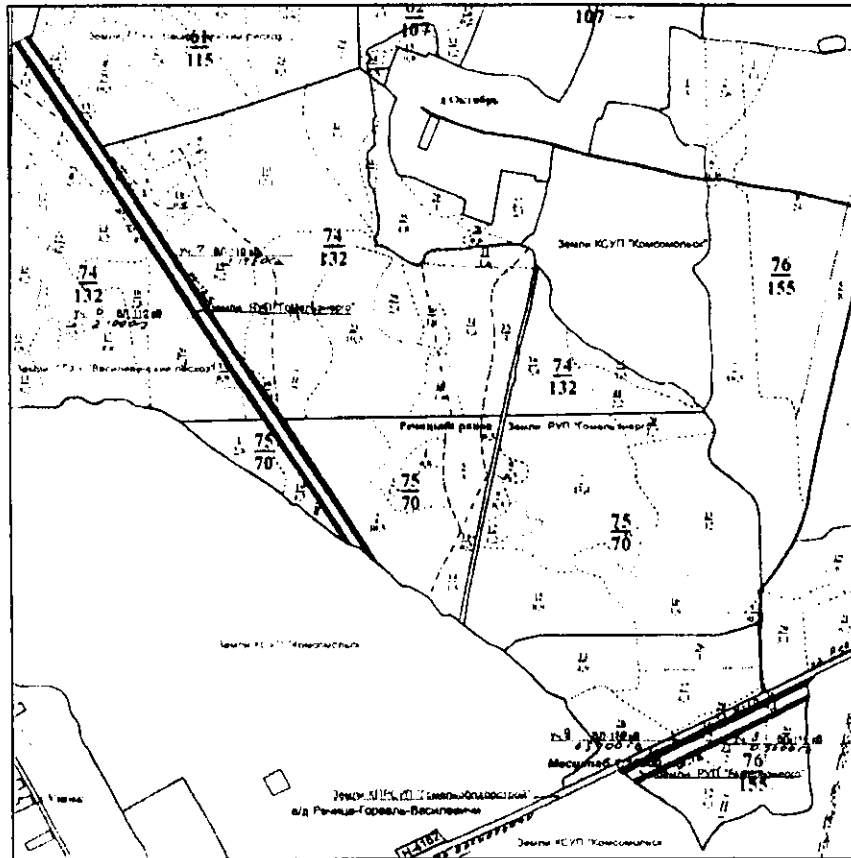


Рисунок 5 – Прохождение трассы линии электропередачи (кварталы 61, 74, 75, 76)

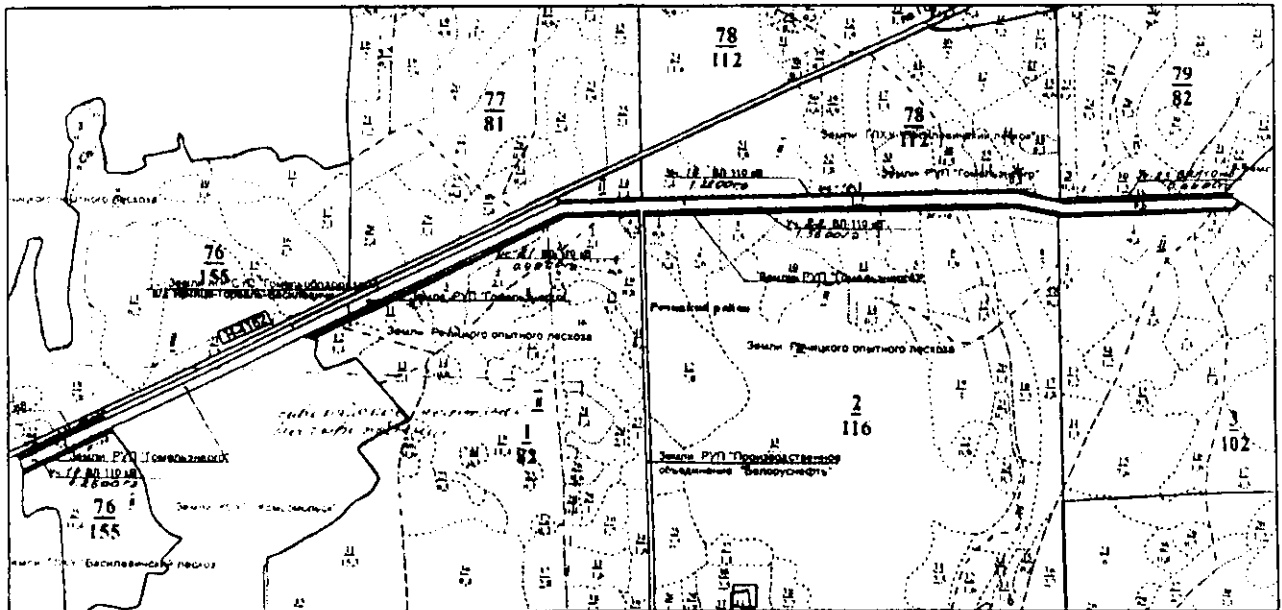


Рисунок 6 – Прохождение трассы линии электропередачи (кварталы 76, 77, 78, 79)

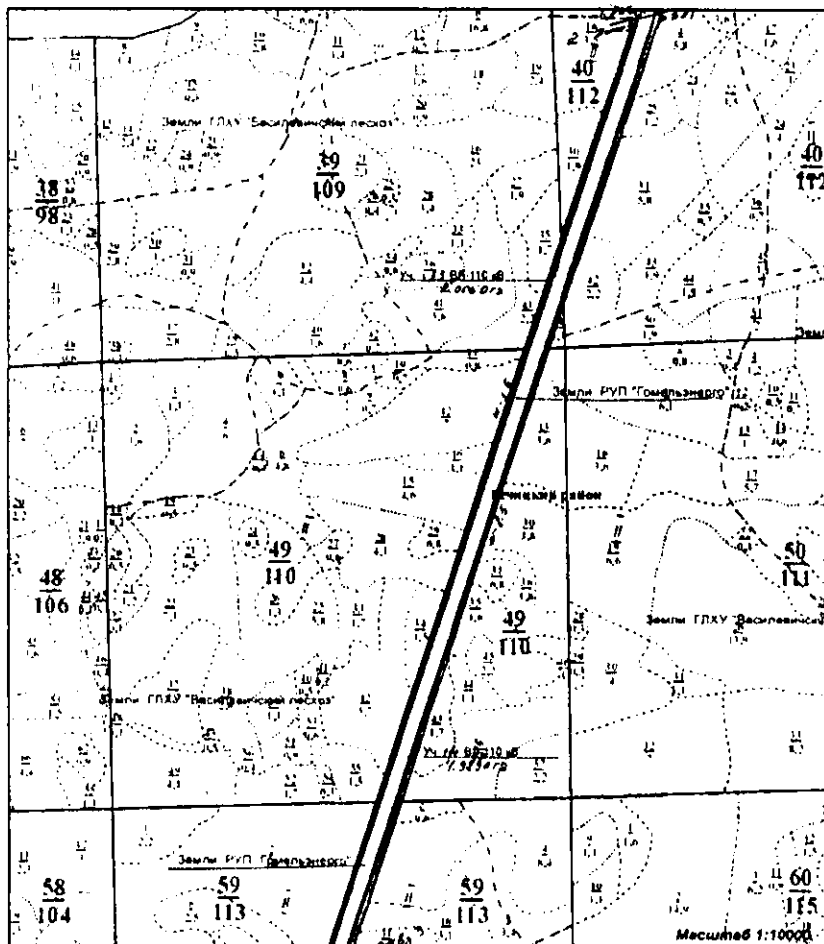


Рисунок 7 – Прохождение трассы линии электропередачи (кварталы 39, 40, 49, 59)

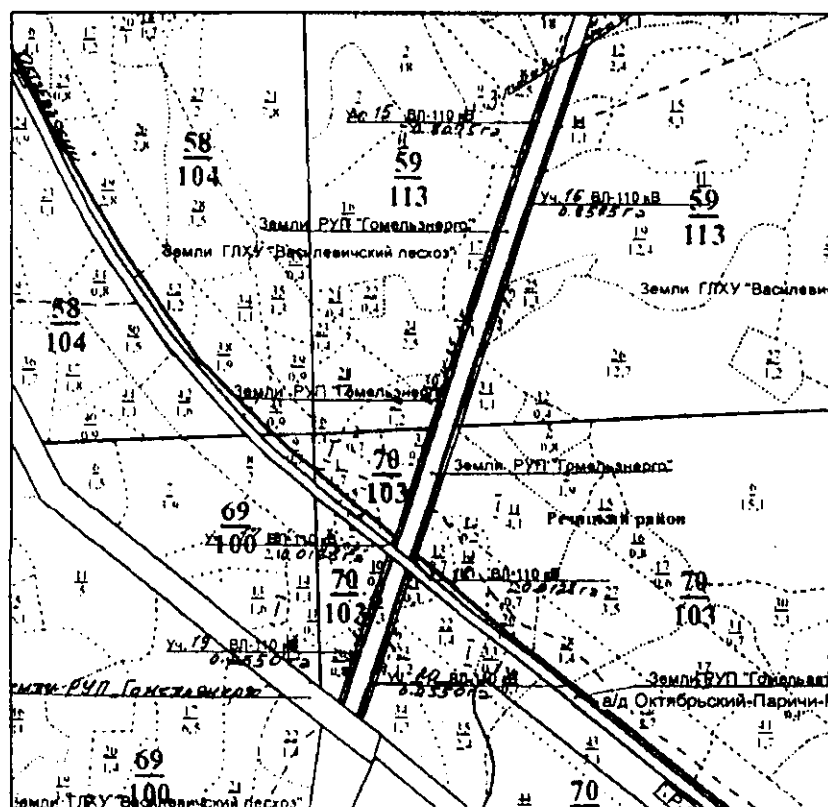


Рисунок 8 – Прохождение трассы линии электропередачи (кварталы 59, 70)

2 Оценка современного состояния растительного и животного мира региона планируемой деятельности

2.1 Растительный мир

Согласно геоботаническому районированию, рассматриваемая территория расположена в подзоне широколиственно-сосновых лесов и относится к Гомельско-Приднепровскому району Полесско-Приднепровского округа. [Нацыянальны атлас Беларусі / Камітэт па зямельных рэсурсах, геадэзіі і картаграфіі пры Савеце Міністраў Рэспублікі Беларусь. – Мн., 2002. – 292 с.]

Лесная растительность исследованного участка характеризуется значительным преобладанием сосновых боров, среди которых доминируют сосняки мшистого (рисунок 9), черничного (рисунок 10) типов, в меньшей степени представлены багульникового (рисунок 11), верескового и орлякового типов. Сосняки довольно богаты по флористическому сложению и фитоценотической структуре. Для сухих боров характерно наличие лесостепных кустарников и трав. С увеличением богатства и увлажнения почвы в сосняках встречаются представители широколиственных пород, сперва создавая разреженный второй ярус совместно с лещиной, бересклетом, рябиной и другими подлесочными породами. На более богатых и влажных почвах в первом древесном ярусе фрагментарно встречается дуб.

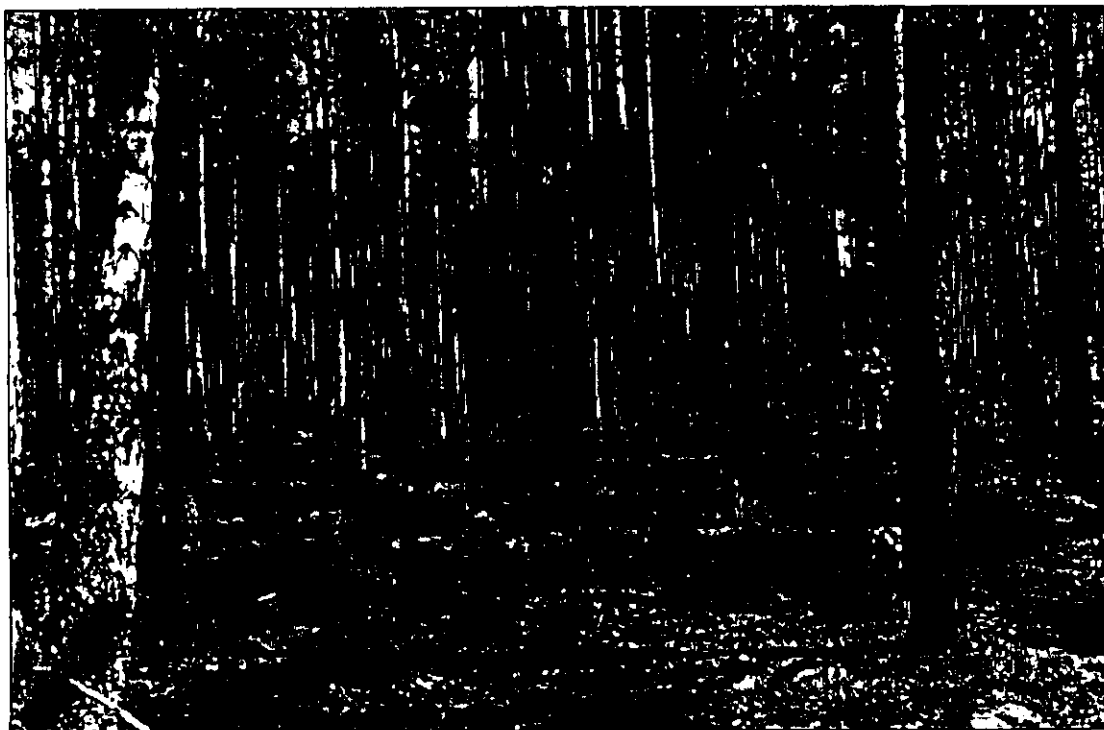


Рисунок 9 – Сосняк мшистый вдоль реконструируемой линии электропередачи (август, 2016)

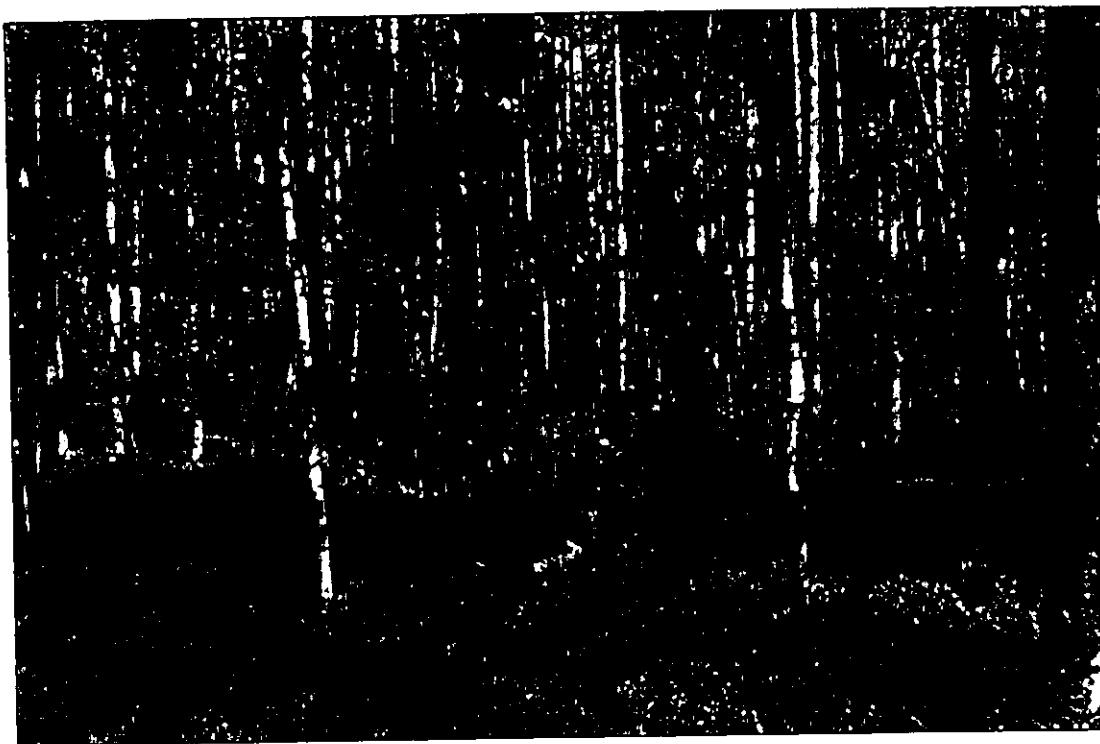


Рисунок 10 – Сосняк черничный вдоль реконструируемой линии электропередачи (август, 2016)

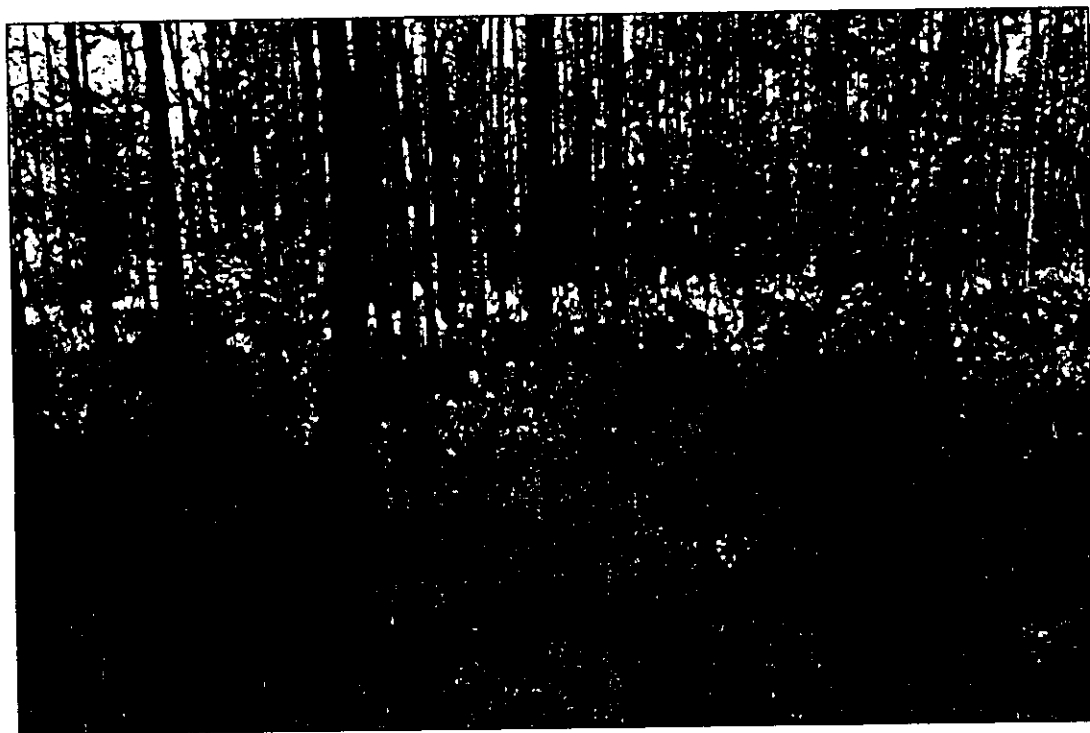


Рисунок 11 – Сосняк багульниковый вдоль реконструируемой линии электропередачи (август, 2016)

Вдоль исследуемой линии электропередачи довольно широко распространены бородавчатоберезовые леса (рисунок 12). Черноольсы разбросаны сравнительно небольшими участками на пониженных участках. Самый крупный по площади участок в районе пересечения просекой р. Столпенки (рисунок 13).

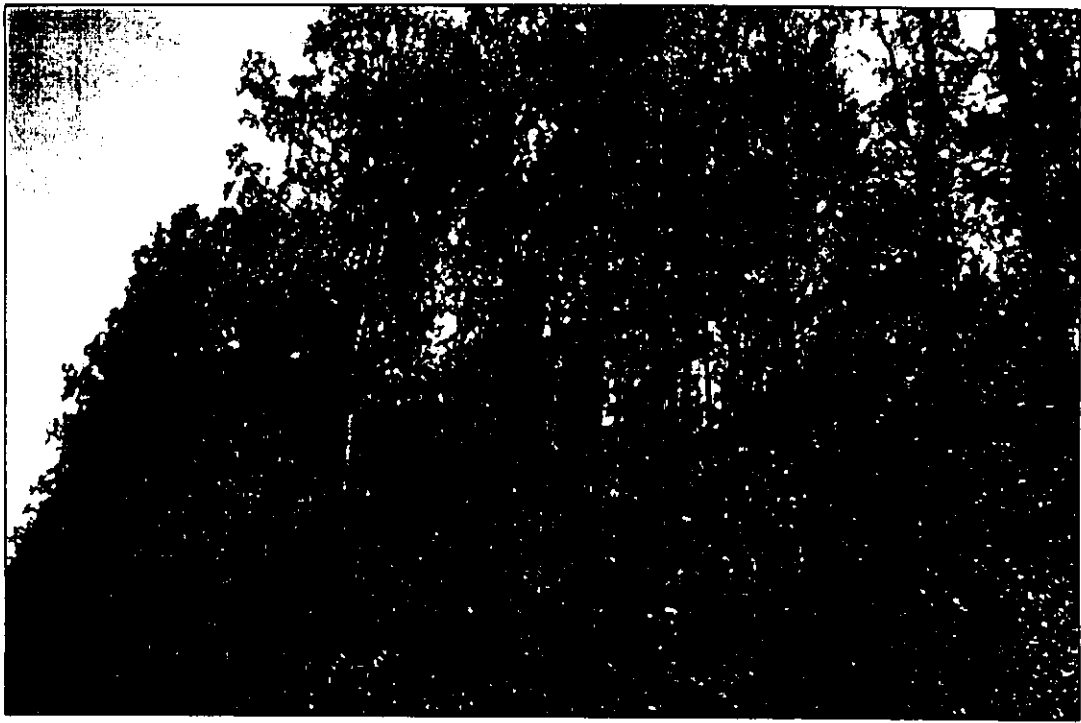


Рисунок 12 – Березняк вдоль реконструируемой линии электропередачи (август, 2016)

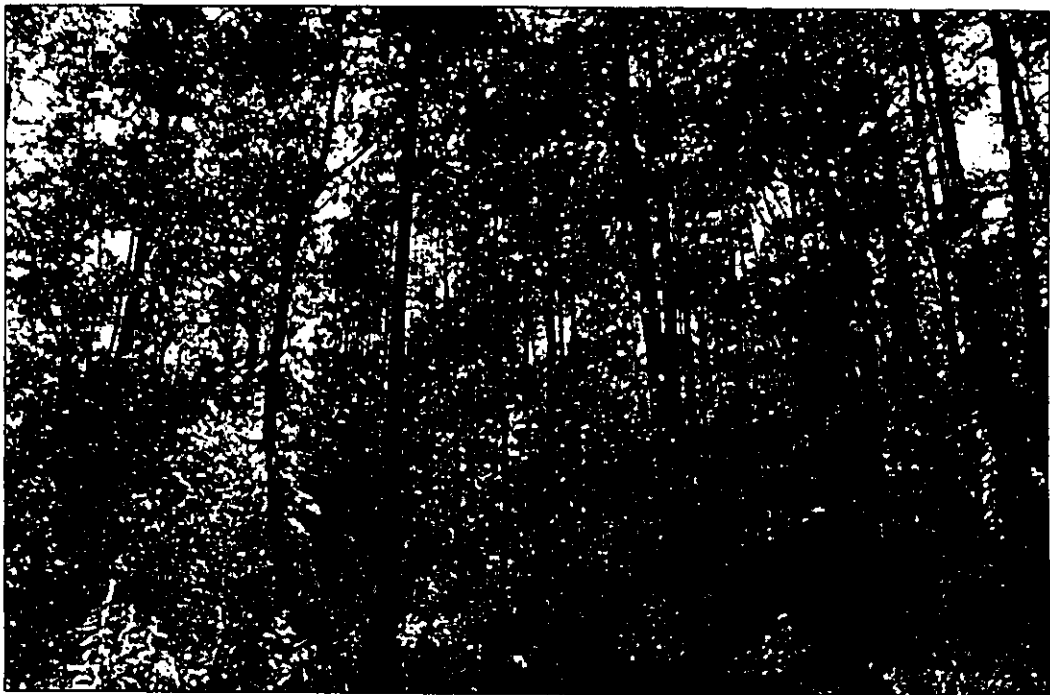


Рисунок 13 – Черноольсы в районе пересечения линией электропередачи р. Столпенки (август, 2016)

На исследуемой территории, в зоне воздействия планируемой деятельности по расширению просеки под линию электропередачи ранее не было зафиксировано мест произрастания растений, занесенных в Красную книгу Республики Беларусь.

В квартале 70 выдел 43 выявлено место произрастания Дрока германского, вида, включенного в Красную книгу Республики Беларусь. Место произрастания удалено на расстояние порядка 300 м от реконструируемой линии электропередачи.

При полевом флористическом обследовании в зоне вероятного воздействия планируемой хозяйственной деятельности не было выявлено мест произрастания растений, включенных в четвертую редакцию Красной книги Республики Беларусь.

При проведении работ по расширению просеки под линию электропередачи будет оказываться воздействие на растительный мир существующей линии электропередачи. Ввиду особенностей обслуживания, растительность на просеке преимущественно однолетняя. Редких и охраняемых видов растительности на просеке не обнаружено.

2.2 Животный мир

Планируемая деятельность фактически заключается в расширении просеки, что напрямую связано с вырубкой леса и соответственно предполагается на лесопокрытой территории. Соответственно для данной территории характерными будут являться лесные представители фауны и в первую очередь, в связи с наличием существующей просеки линии электропередачи, предпочитающие окраину лесных массивов.

Сообщества наземных насекомых характеризуются обедненным видовым составом и представлены стандартным набором эвритопных видов жесткокрылых, которые обитают в лесах различного типа, регистрируются и в открытых ландшафтах. Фоновыми видами являются виды р. *Carabus* – *C. cancellatus* и *C. granulatus*, а также *Poecilus versicolor*, *Harpalus rufipes*. Большинство зарегистрированных видов в наименьшей степени чувствительны к планируемым вмешательствам со стороны человека, т.к. характеризуются большой степенью пластичности в выборе мест для обитания, могут заселять разнообразные ландшафты и при случае легко покинут места прямого воздействия.

Обитающие на исследуемой территории виды амфибий и рептилий в условиях Беларуси являются обычными, а местами многочисленными и встречаются по всей территории республики. Высоким обилием зарегистрированных видов характеризуется участок вблизи р. Столпенка.

Планируемая деятельность не окажет существенного влияния на батрахо- и герпетофауну района исследований. Преобразование биотопов приведет лишь к пространственному перераспределению особей отмеченных видов, которые сместятся на близлежащие территории, не подвергнутые вмешательству, которые в свою очередь смогут стать резерватами, благоприятными для сохранения вышеуказанных видов.

Достаточно полно представлен лесной орнитокомплекс. В целом подавляющее большинство лесных видов является обычными и широко распространенными видами - зяблик,

большая синица, лесной конек, сойка, черноголовая славка, пеночка-трещотка, мухоловка-пеструшка, зарянка, черный и певчий дрозды, буроголовая гаичка, обыкновенная кукушка. Старовозрастные сосняки являются местом обитания глухаря. В старовозрастных насаждениях обычны различные виды дятлов (вертишейка, желна, дятел пёстрый, дятел малый).

На исследуемой территории, ввиду полного доминирования сосновых формаций, распространение млекопитающих невысоко. Представлены в незначительных количествах копытные - лось, кабан, косуля и хищные - выдра, лесной хорек, енотовидная собака, лесная куница, лисица, волк и др.

В пределах кварталов Узножского лесничества ГЛХУ «Василевичский лесхоз» по которым проходит реконструируемая линия электропередачи ранее были зарегистрированы места обитания диких животных, занесенных в Красную книгу Республики Беларусь:

- квартал 61, выдел 12 Мухоловка-белошейка;
- квартал 61, выдел 17 Мухоловка-белошейка;
- квартал 61, выдел 12 Черный аист;
- квартал 61, выдел 17 Черный аист.

Согласно письму ГЛХУ «Василевичский лесхоз» в кварталах 31, 32, 40, 41, 49, 52 Узножского лесничества ГЛХУ «Василевичский лесхоз» расположены глухариные тока.

В рамках проведенного полевого обследования территории было выявлено место обитания дикого животного, относящегося к видам, включенным в Красную книгу Республики Беларусь – чеглока (рисунок 14). Во время обследования наблюдались две особи.

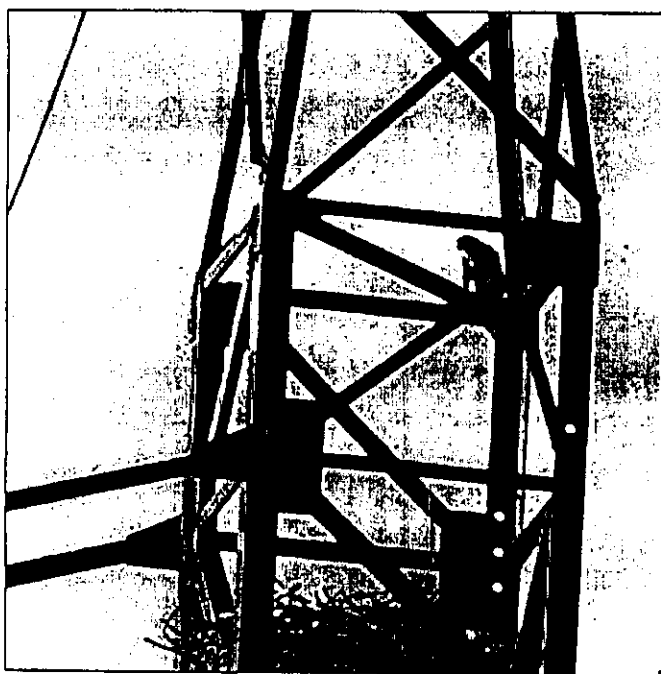


Рисунок 14 - Чеглок вблизи реконструируемой линии электропередачи (август, 2016)

Птицы наблюдались вблизи расположенной на открытом пространстве опоры линии электропередачи (рисунок 15) и в непосредственной близости от нее. На опоре расположено гнездо (см. рисунок 14).

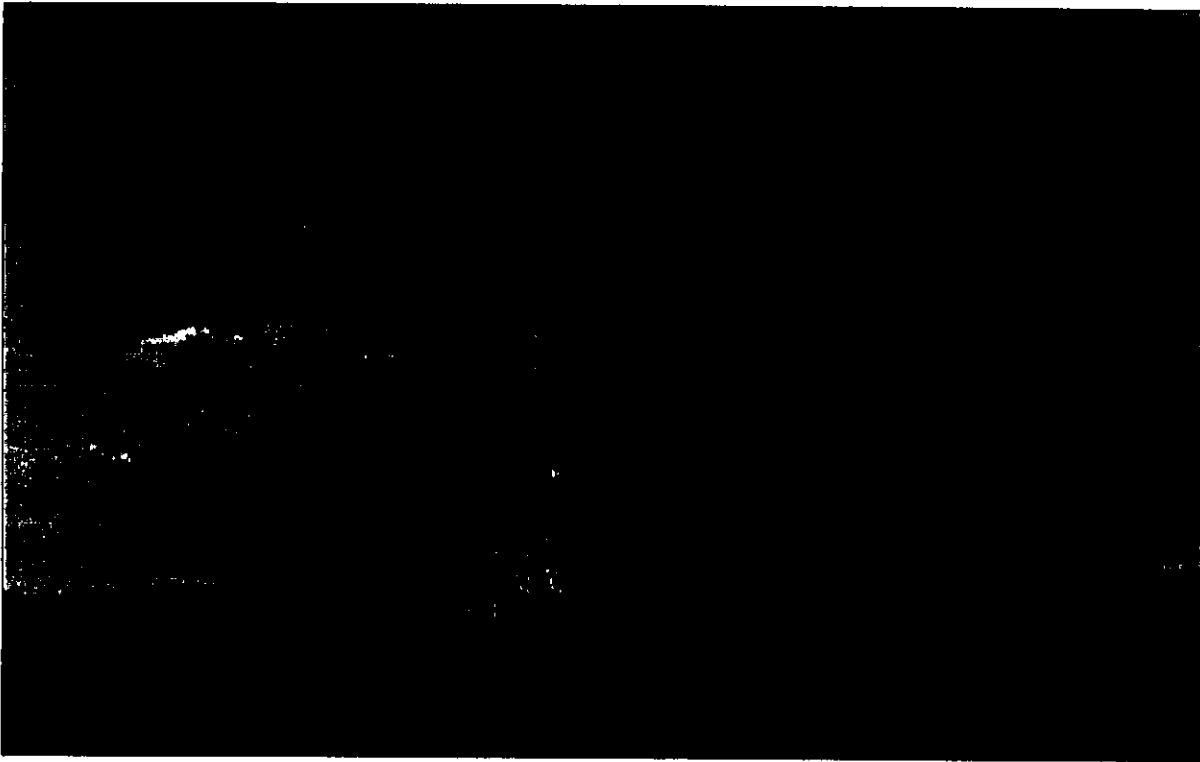


Рисунок 15 – Опора линии электропередачи, на которой зафиксирован чеглок (август, 2016)

Однако, в период проведения исследований гнездовой период чеглока уже закончился, а существующая опора и открытая территория вокруг скорее всего являются удобным участком для охоты. Подтверждает данный факт обнаруженное гнездо на другой опоре этой же линии электропередачи (рисунок 16) с явными (и свежими) признаками жизнедеятельности (значительное количество помета на опоре), которых не было обнаружено на опоре один.

Таким образом, именно второе обнаруженное гнездо, с высокой долей вероятности, и является местом обитания чеглока. Не исключается факт возможного заселения в следующем году как первого, так и второго обнаруженного гнезда.

Место обитания (гнездования) чеглока (второе обнаруженное гнездо) обозначено на рисунке 17 и находится в 51 квартале, между 14 и 21 выделом Узножского лесничества ГЛХУ «Василевичский лесхоз».

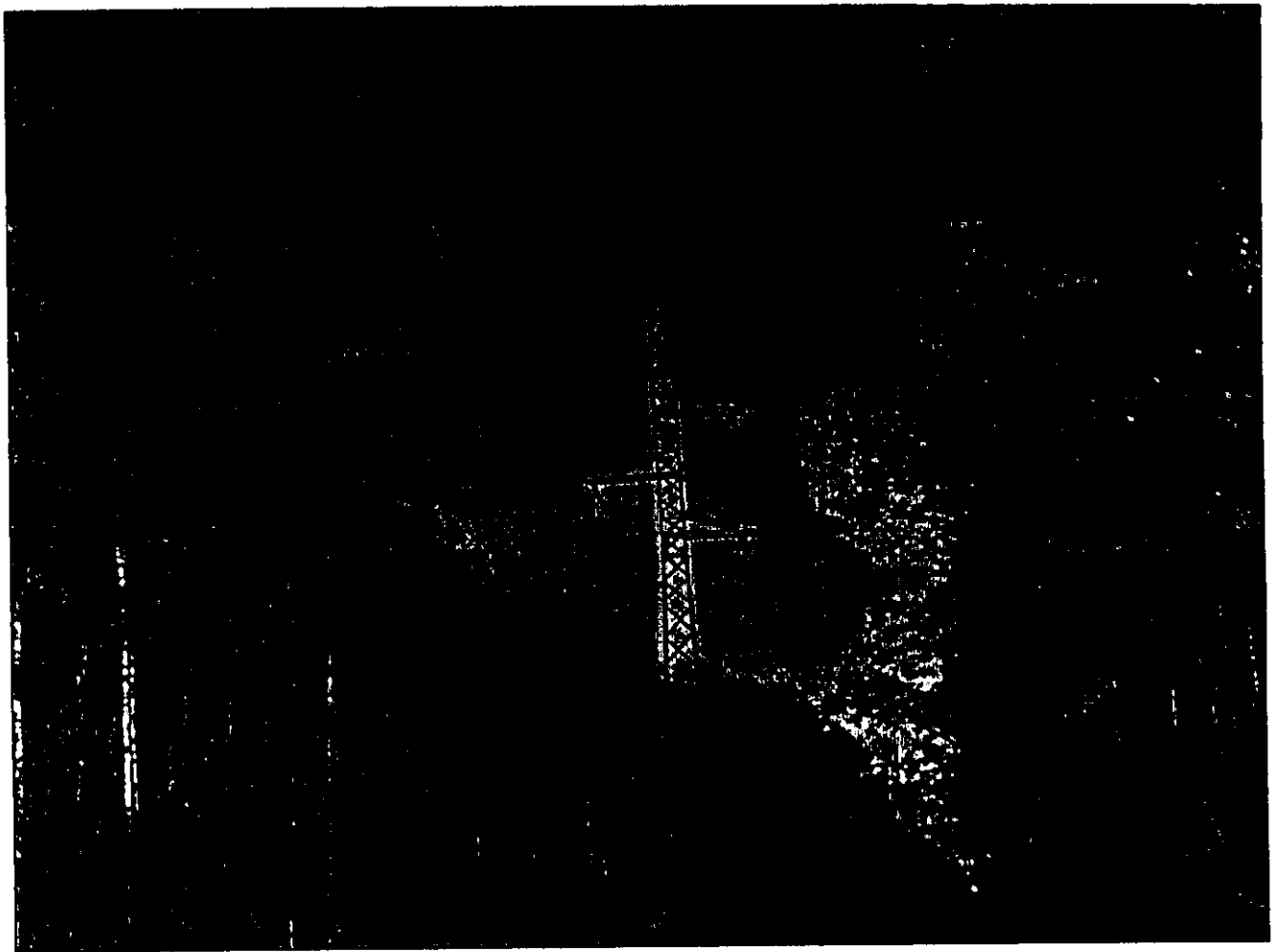


Рисунок 16 – Существующая опора с гнездом чеглока

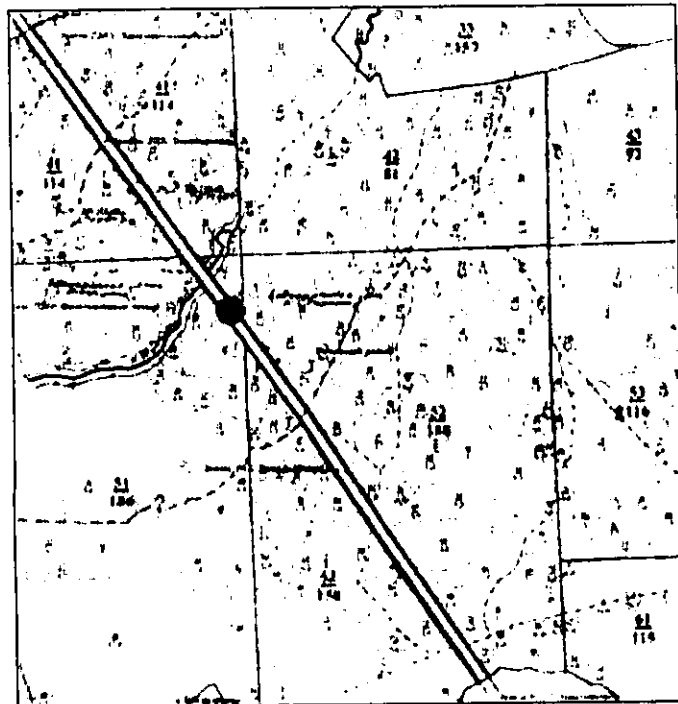


Рисунок 17 – Схема местообитания чеглока

3 Оценка воздействия на растительный и животный мир. Мероприятия по предотвращению и снижению потенциальных неблагоприятных воздействий на растительность и животный мир

Планируемая деятельность по реконструкции линии электропередачи с расширением просеки окажет воздействие на окружающую среду в части растительного и животного мира.

В процессе выполнения запланированных видов работ в результате действия непосредственных и опосредованных факторов будут происходить изменения во внешнем облике ландшафтов, видовом составе и структуре растительного покрова как в пределах самой территории строительства, так и на сопредельных территориях. Изменениям будут подвержены природные ландшафты и растительный покров в результате прямого воздействия при вырубке просеки.

Таким образом, основное воздействие будет оказано на лесные сообщества. Под вырубку попадают преимущественно сосновые участки леса, на небольших участках березняки и черноольшанники. Участки с произрастанием ценных древесных пород на территории строительства не встречаются.

При полевом обследовании не выявлены места произрастания видов дикорастущих растений, занесенных в Красную книгу Республики Беларусь.

В результате строительства линии электропередачи прогнозируется увеличение нагрузки на представителей фауны данной местности. Воздействие заключается в сужении ареала обитания некоторых видов животных ввиду вырубки полосы леса.

Некоторое шумовое воздействие будет оказываться работающим в период строительства транспортом и механизмами. Данное воздействие может причинять дискомфорт местной фауне, приводить к сужению ареалов обитания животных.

Однако в целом значимого воздействия на животный мир не ожидается, что связано с тем, что вырубка леса будет производиться неширокой полосой вдоль уже существующей просеки.

Зарегистрированные ранее места обитания диких животных, занесенных в Красную книгу Республики Беларусь Мухоловки-белошейки и Черного аиста (квартал 61, выдел 12 и 17) значительно удалены от территории реализации планируемой деятельности (рисунок 18) и не подвергнутся негативному воздействию. Ввиду отсутствия в непосредственной близости от квартала 61 территорий с наличием достаточной кормовой базы для Черного аиста, его местообитание на данном участке ставится под сомнение.

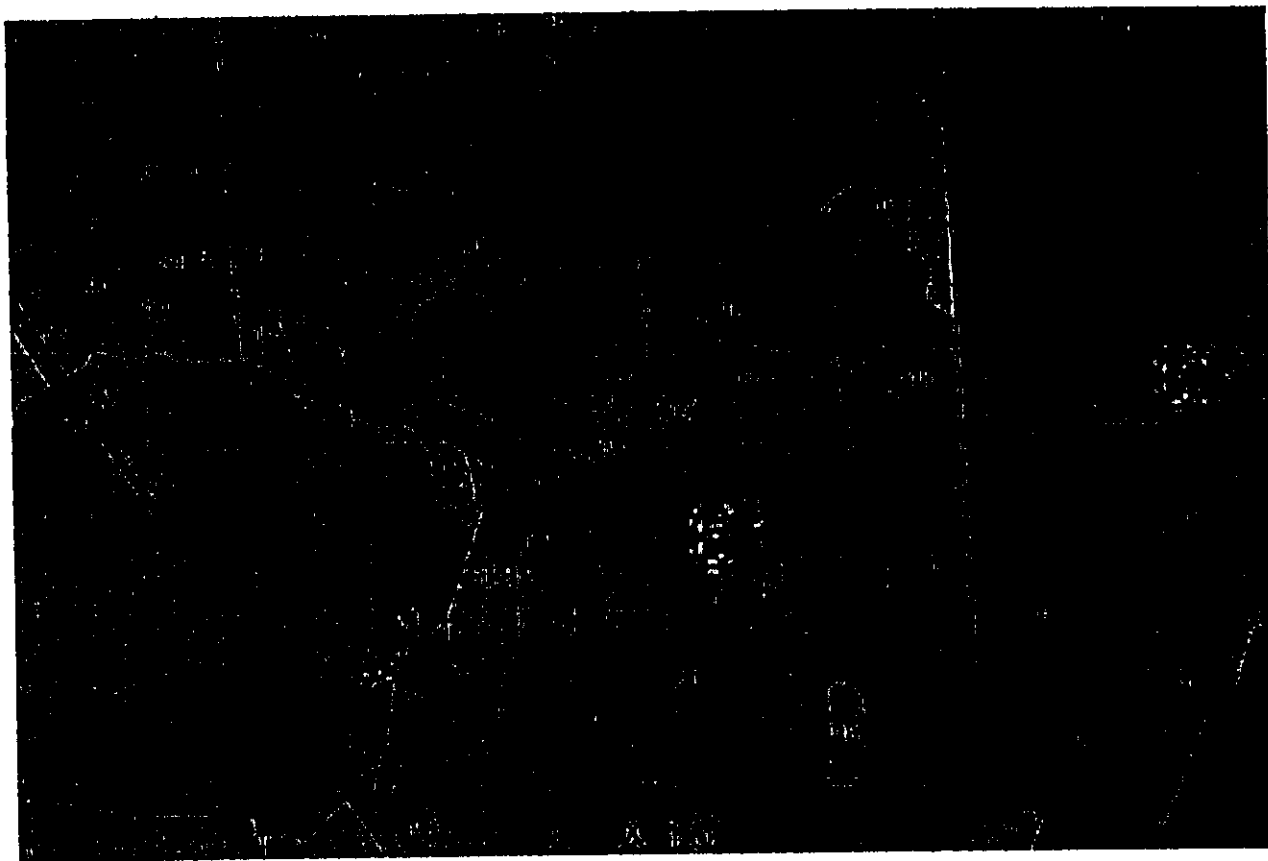


Рисунок 18 – Расположение выделов 12 и 17 квартала 61 Узножского лесничества ГЛХУ
«Василевичский лесхоз»

В шести кварталах, затрагиваемых планируемой деятельностью отмечены глухаринные токи. В двух кварталах они расположены непосредственно затрагивая существующую просеку под линию электропередачи, еще в четырех располагаются на некотором удалении. Для исключения беспокойства птицы в период токования необходимо выполнение далее указанных мероприятий.

При обследовании территории выявлено место обитания чеглока – вида птиц, занесенного в Красную книгу Республики Беларусь. Место гнездования чеглока – на существующей опоре линии электропередачи, в результате проведения работ по расширению просеки затронуто не будет. Однако, ввиду того, что порубочные работы будут осуществляться на вплотную прилегающей территории, планируемая деятельность может явиться значительным фактором беспокойства данного вида птицы. Для снижения возможного воздействия необходимо выполнение указанных далее мероприятий.

Таким образом, с точки зрения влияния на флору и фауну изучаемой территории предстоящие работы по расширению просеки допустимы при соблюдении указанных далее мероприятий.

Для снижения возможного негативного воздействия планируемой деятельности на животный и растительный мир региона предлагаются организационные и организационно-технические мероприятия:

- категорически запрещается рубить деревья и кустарники за границей площади, отведенной для строительных работ;
- категорически запрещается повреждение всех элементов растительных сообществ (деревьев, кустарников, напочвенного покрова) за границей площади, отведенной для строительных работ;
- категорически запрещается проведение огневых работ, в особенности выжигания территории и сжигание мусора на участках за границей площади, отведенной для строительных работ и на территориях высокой пожароопасности;
- не допускать захламленности строительным и другим мусором.

При реализации проектных решений требуется выполнение следующих мероприятий:

- не допускать проведение работ по расширению просеки в кварталах 31, 32, 40, 49, Узножского лесничества ГЛХУ «Василевичский лесхоз» в период с апреля по конец мая;

- не допускать проведение работ по расширению просеки в кварталах 41, 51, 52 Узножского лесничества ГЛХУ «Василевичский лесхоз» в период с апреля по конец июля.

Заключение

Оценка воздействия на растительный и животный мир планируемой деятельности по объекту: «Реконструкция воздушной линии электропередачи напряжением 110 кВ «ТЭЦ-7 – Володарск» с ответвлениями на ПС 110 кВ «Якимова Слобода», ПС 110 кВ «Осташковичи» и ПС 110 кВ «Околица» в Светлогорском и Речицком районах Гомельской области. Расширение просек» на территории Узножского лесничества ГЛХУ «Василевичский лесхоз» проведена на основании изучения проектных решений РУП «Белэнергосетьпроект», а также результатов проводимых полевых исследований.

В результате выполненной работы дана характеристика растительного и животного мира территории, где намечается реализация проектного решения планируемой деятельности; проанализировано и оценено возможное воздействие на растительный и животный мир в результате реализации планируемого расширения просеки и предложены мероприятия по предотвращению (снижению) неблагоприятного воздействия на растительный и животный мир при реализации проектного решения планируемой деятельности.

На основании проведенных исследований сделан вывод о возможности реализации проектного решения с учетом выполнения предложенных в данной работе мероприятий.

Список использованных источников

1. Гельтман В.С. Географический и типологический анализ лесной растительности Белоруссии. - Мн.: Наука и техника, 1982. - 328 с.
2. Красная Книга Республики Беларусь: Редкие и находящиеся под угрозой исчезновения виды дикорастущих растений. - Мн., БелСЭ, 2015.
3. Красная Книга Республики Беларусь: Редкие и находящиеся под угрозой исчезновения виды диких животных. - Мн., БелСЭ, 2015.
4. Сцепановіч І. М. Эколага-фларыстычны дыягназ сінтаксонаў прыроднай травяністай расліннасці Беларусі. - Мн.: Камтат, 2000а. - 140 с.
5. Сцепановіч Я. М. Навуковыя асновы ацэнкі і аховы біяразнастайнасці прыроднай травяністай расліннасці Беларусі // Природные ресурсы, № 3, 2000б. - С. 16-27.
6. Юркевич И.Д. Выделение типов леса при лесоустроительных работах.- Мн.: Наука и техника, 1980. - 120 с.
7. Юркевич И.Д., Гельтман В.С. География, типология и районирование лесной растительности Белоруссии.- Мн.: Наука и техника, 1965.- 288 с.
8. Млекопитающие Беларуси, Савицкий Б. П., Кучмель С.В., Бурко Л. Д. -Минск, 2005 г., Издательский центр БГУ. 320 с.
9. Никифоров М. Е., Козулин А. В., Гричик В. В., Тешечкин А. К. «Птицы Беларуси на рубеже XXI века». - Минск, 1997 г., Национальная академия наук Беларуси. 188 с.